

PLAN

Introduction : les troubles dys, c'est quoi, exactement ?

I - Distinguer fragilité vs trouble : **la RAI**

II- Les doubles-taches : le sur-handicap sévère et masqué

- **Conclusion**



II- Les doubles-tâches

LA NOTION DE CHARGE COGNITIVE

Le réservoir attentionnel de chacun est **limité** : on ne peut pas toujours faire « plus attention », gérer « plus de choses », contrôler « plus de... » gestes, pensées, raisonnements, traiter « plus de... » connaissances, nouveautés, actions, pensées, événements, problèmes...

→ Certaines tâches, dites **difficiles**, réclament **l'entièreté** de la charge cognitive disponible, toute l'attention du sujet

→ **Si** deux tâches sont requises **simultanément**, cela oblige à **répartir les ressources** (attentionnelles, cognitives) entre les 2 tâches

II- Les doubles-tâches

LA GESTION DE L'ATTENTION



II- Les doubles-tâches

APPRENTISSAGES ET CHARGE MENTALE

Par définition, un nouvel apprentissage est **initialement** « difficile » et réclame **l'entièreté** de la charge mentale du sujet.

Puis, **avec la répétition et l'expérience**, le sujet acquiert une meilleure performance, plus « facile », car en partie (ou totalement) **automatisée**

On dit qu'une action (motrice ou mentale) est automatisée lorsqu'elle ne réclame pas (ou peu) de contrôle attentionnel → elle ne « consomme » pas (ou peu) de charge mentale.

II- Les doubles-tâches

Automatiser le geste graphique, la lecture, le calcul mental (compétences de base) est fondamental car cela **libère des ressources** pour le nouvel apprentissage ou la tâche seconde : comprendre, acquérir de nouveaux savoirs, mémoriser, raisonner, etc.

APPRENTISSAGES ET DOUBLE-TÂCHES

La plupart des apprentissages sollicitent deux fonctions cognitives (ou plus !)

- On écrit (geste graphique à contrôler) **et** on lit (copie) ou on écoute (dictée, prise de notes)
- On lit **et** on mémorise une nouvelle connaissance, **et** on fait des liens avec d'autres connaissances, **et** on apprend du vocabulaire,...
- On calcule (calcul mental) **et** on réfléchit à la retenue, à l'ordre de grandeur trouvé, au raisonnement, etc.

II- Les doubles-tâches

TROUBLES DYS ET DOUBLES-TÂCHES

On apprend à écrire entre 4 et 7 ans. On utilise l'écrit **pour apprendre** à partir de 7ans

On apprend à lire entre 5 et 8 ans. On lit **pour apprendre** à partir de 8 ans.

On acquiert la numération et le calcul entre 5 et 8-9 ans. On calcule **pour résoudre des problèmes** à partir de 5 ans...

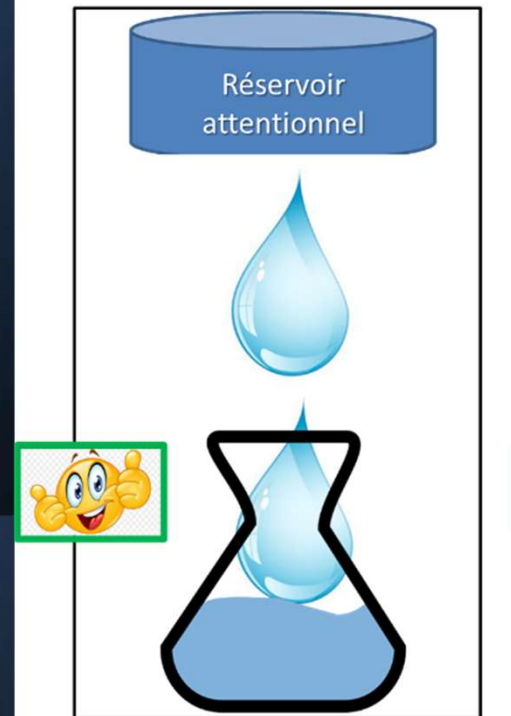
Or, par définition, l'enfant avec trouble DYS **ne PEUT PAS automatiser certaines des compétences de base**, écrire, lire, dénombrer/calculer

→ le risque est grand que cela perturbe **les apprentissages ultérieurs**

- qui sont la cible principale de la scolarité
- et **pour lesquels ils sont compétents**

II- Les doubles-tâches

LA GESTION DES DOUBLES-TÂCHES



1 tâche difficile (coût cognitif 7)
NOUVEL APRENTISSAGE: **consomme**
bcp **mais réserves OK** réussie

II- Les doubles-tâches

Ex :

DOUBLE-TÂCHE, DOUBLE PEINE ?

- **Fonctionnement mental habituel** → Pas de « consommation cognitive »
- **Apprentissages, tâches complexes** → « Consommation cognitive » intense
- **Doubles-tâches** → Automatisation des routines sous-jacentes obligatoires
Condition de la réussite +++

ATTENTION aux tâches sollicitant le dys de façon masquée

II- Les doubles-tâches

L'effet double-tâche :
plus l'enfant écrit,
moins il comprend,
moins il apprend

Chez l'enfant dys-, il faudra donc **choisir**

Exemple : Le jeune **dysgraphique**

→ **OU bien**, il dessine des lettres (et il écrit mieux ou moins mal)

→ **OU bien**, il fait des liens, il comprend, il apprend, il mémorise, il réfléchit, il exerce son intelligence...



[**Idem** pour la lecture chez un jeune dyslexique, etc.]

II- Les doubles-tâches

LA GESTION DES DOUBLES-TÂCHES

Solliciter le dys (ex : écrire manuellement pour le dysgraphique, ou faire lire le dyslexique) compromet gravement *l'ensemble* de la scolarité

→ **L'en dispenser** = repérer toutes les situations de double-tâche

(ex : écrire peu : photocopies, oral, secrétaire, ...)

→ **Et pallier** (compenser +++)

ex : Ordinateur (autonomie), AVS, secrétaire, dictée à l'ordinateur,...

Double-tâche

SUR-HANDICAP MASQUÉ, à l'insu de tous

→ échec scolaire GLOBAL indu

II- Les doubles-tâches

LA DOUBLE -TÂCHE

DÉFICIT ATTENTIONNEL ... OU DOUBLE-TÂCHE ?

Enfant « standard »



Attention disponible pour réfléchir, jouer, répondre, ...

Attention requise par le le dys



Double-tâche
Sur-handicap
masqué

→ « PSEUDO »
TR. ATTENTIONNEL ?

II- Les doubles-tâches

EXEMPLE : LA DYSGRAPHIE

- **le vrai problème ...** Ce n'est PAS que l'enfant écrive mal ...
- C'est que son écriture manuelle ne sera pas **AUTOMATISEE** : elle nécessitera tjrs un contrôle attentionnel massif, *aux dépens des tâches « de haut niveau »*
- C'est la lenteur
- C'est l'aspect sale et brouillon
- Ce sont les interprétations erronées des adultes

Double-tâche

II- Les doubles-tâches

EXEMPLE : LA DYSGRAPHIE

Petit Jean habite dans une grande tour,
une grande tour, très haute
Gé. très haute qu'on en voit pas
le bout d'en bas. Il est
caché dans les nuages, les nuages
blancs, les nuages gris, les nuages
noirs les nuages mauves, le soir. Et
dans cette tour, il y a un ascenseur
interdit aux enfants.

Petit-Jean habite dans une grande^{3'50"}
tour, très haute si haute qu'on n'en
voit pas le bout d'en bas, il est ca-
ché dans les nuages, les nuages
blancs, les nuages gris, les nuages
noirs les nuages mauves, le soir. Et
dans cette tour, il y a un ascenseur
interdit aux enfants.

3mn 50

Dictée : « **Quand il s'applique,**
il est lisible ... »

Francis – 13 ANS – EN 6^{ème}- 5 mn.

Pourquoi trouve-t-on normal que Francis, à 13 ans, injecte **toujours plus d'attention dans le dessin des lettres** ? N'est-ce pas aux dépens de l'orthographe, la compréhension, la rapidité, ... bref, des apprentissages (**double-tâche**)
Notez qu'il a déjà un retard scolaire irrattrapable ...

II- Les doubles-tâches



L'effet double tâche :
plus l'enfant lit,
moins il comprend,
moins il apprend

EXEMPLE : LA DYSLEXIE

Si l'enfant ne peut **automatiser sa lecture** il faudra donc choisir

OU BIEN → Il déchiffre, annonce, comprend « à peu près ou... pas du tout, fait des contresens... et s'épuise au bout de 10 lignes (ou 5 ou ...)

OU BIEN il s'empare :

- de nouvelles connaissances, fait des liens
- de nouvelles tournures de phrases
- d'un nouveau vocabulaire
- de l'orthographe
- du contenu du texte

II- Les doubles-tâches

Ex :

ATTENTION aux tâches sollicitant le dys de façon masquée

Bien comprendre la motivation des adaptations

Toute tâche qui sollicite *aussi* le domaine dys

→ Oriente et mobilise toutes ses ressources cognitives vers la partie difficile de la tâche, la partie « dys »

→ met DONC l'enfant en difficulté, **en échec**

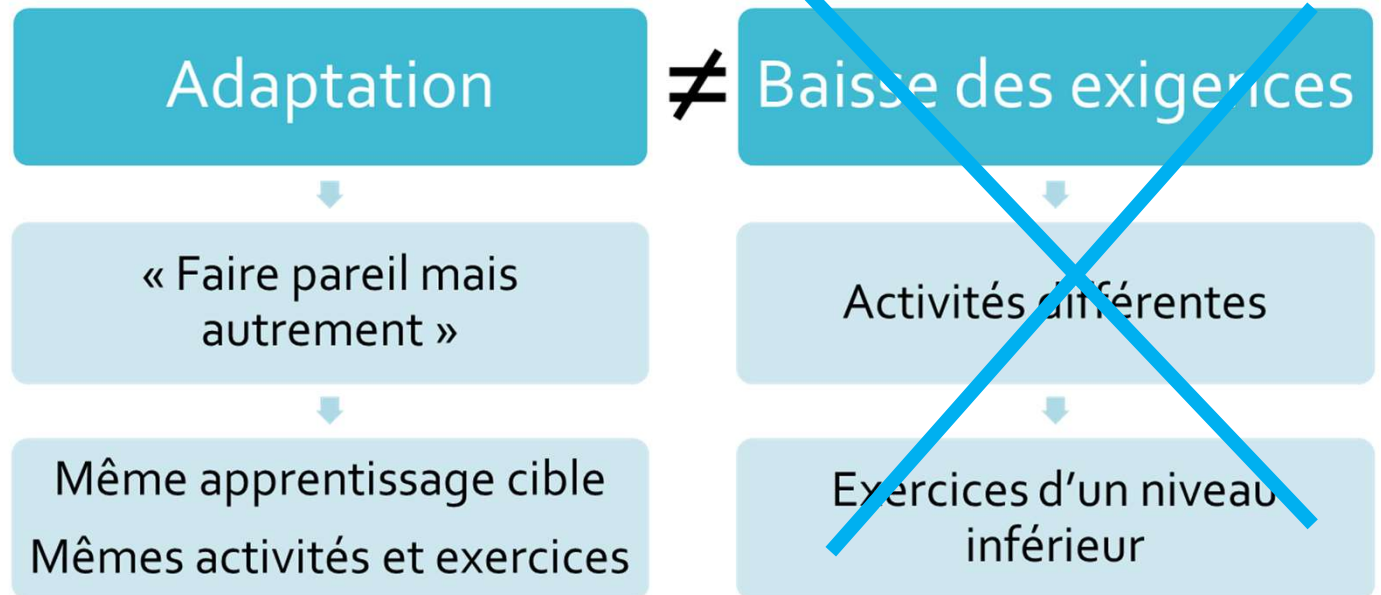
→ **sans bénéfice** : il n'apprend rien de plus *de* ni *sur* la tâche

Alors qu'il aurait pu apprendre *et réussir* SI on l'avait libéré (palliatif) ou dispensé (contournement) de la partie « dys » de la tâche

II- Les doubles-tâches

ATTENTION aux tâches sollicitant le dys de façon masquée

LES AIDES AUX APPRENTISSAGES

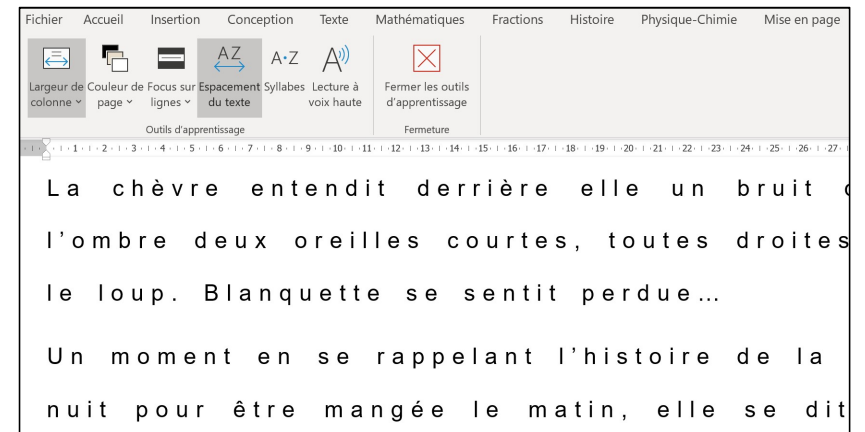
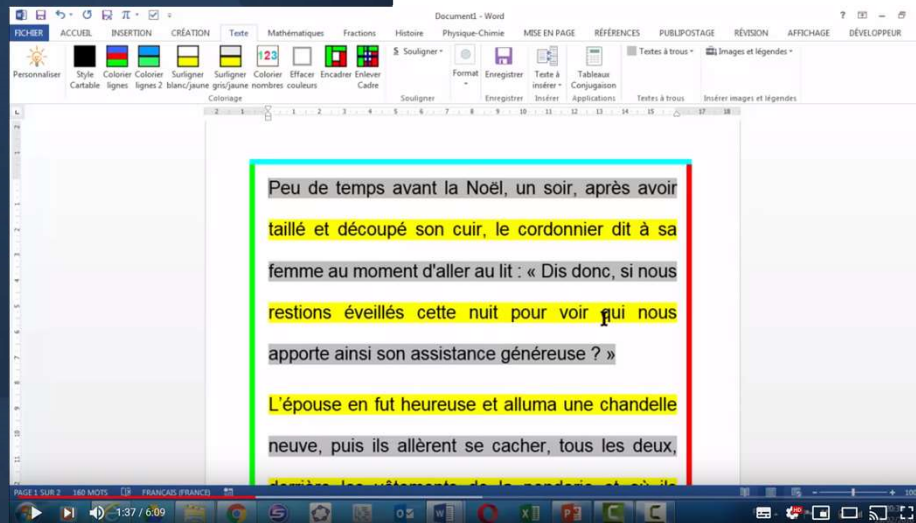


Ce n'est ni une facilité, ni un passe-droit c'est
« rétablir l'égalité des chances »

II- Les doubles-tâches

EXEMPLE, LA DYSLEXIE : ADAPTATIONS

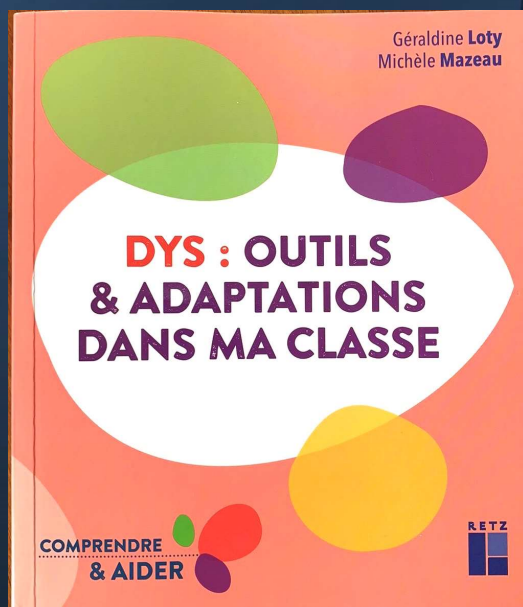
Elle se retourna et vit dans l'ombre deux oreilles courtes,
toutes droites, avec deux yeux qui reluisaient... C'était le



II- Les doubles-tâches

EXEMPLE, LA DYSLEXIE : COMPENSATIONS

- Lire le texte à l'enfant
- L'enfant utilise un scanner-lecteur + écouteurs : il revient au texte ou à telle info autant de fois qu'il en a besoin



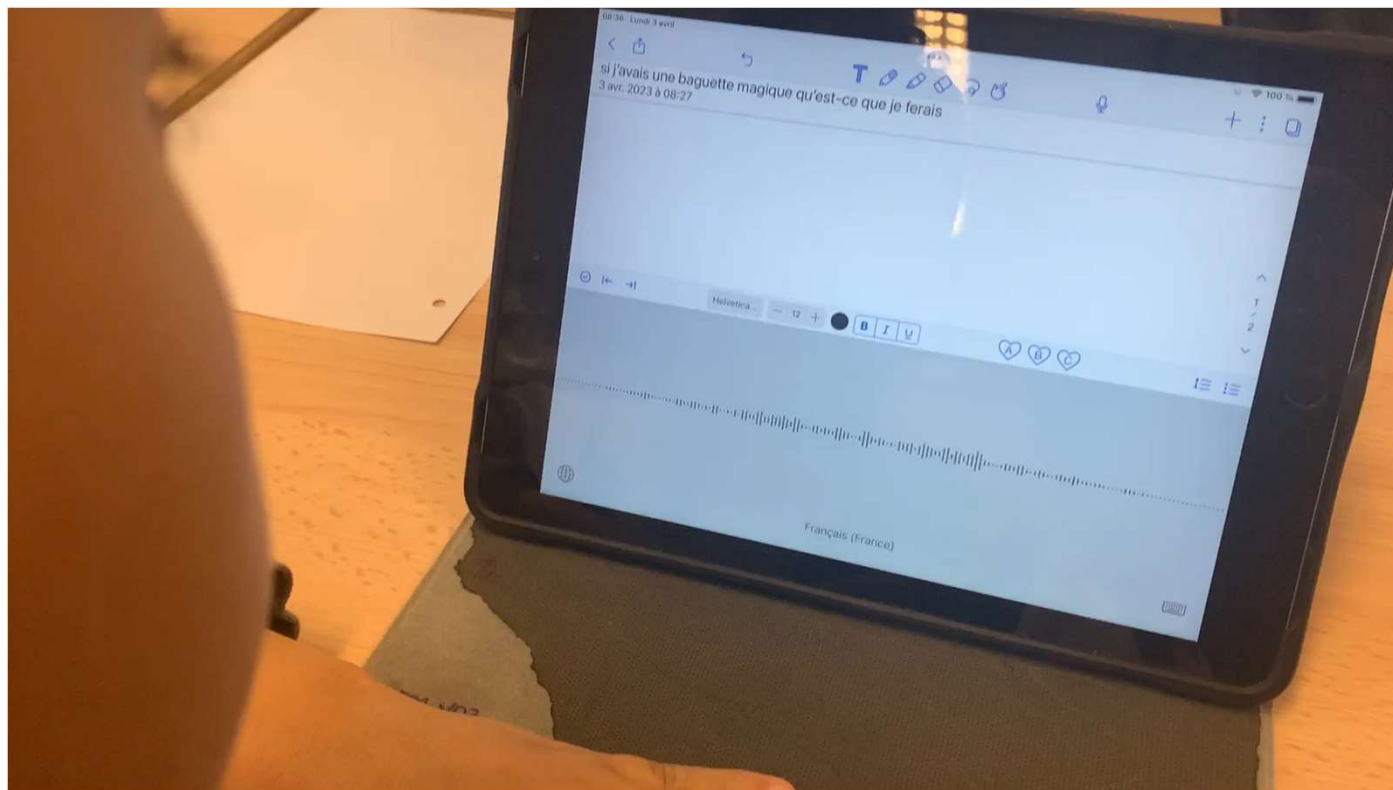
Soulager l'enfant de l'acte de lire, **pour lui permettre** :

- de s'emparer du **CONTENU** du texte
- **d'apprendre et de réussir** dans les domaines où il est compétent
- lui donner une réelle **autonomie**

II- Les doubles-tâches

La dictée vocale

Ex. : DYSGRAPHIES, DYSORTHOGRAPHIES, ,,,"



II- Les doubles-tâches

Repérer les situations de double-tâches

- **Lenteur ↗** (p.r à tâche simple)
- **Chaque tâche séparément : OK**
- **Consigne de vitesse** : ne peut accélérer
- *Dyspraxiques*: regard, spatial, organisation, manipulations, graphisme, ...
- *Dyslexiques* : déchiffrage, suivi de la ligne, erreur de mots (phonologiques, morphologiques)

Dictées, copies, productions d'écrits, géométrie, plans et schémas, trajets, algorithmes de pose et résolution opérations, travaux pratiques, + AVQ ...

Copies, textes toutes disciplines, orthographe, anglais +++,

Double-tâche
Sur-handicap
masqué

- Motivation?
- Travail ?
- Attention ?

II- Les doubles-tâches

Les doubles tâches aggravent la lenteur et la fatigabilité +++

La lenteur chronique

- **Un handicap sévère, très sous-estimé :**
 - Documents incomplets pour apprendre ou réviser
 - Contrôles non finis : note décourageante
 - Pas de pauses informelles : retentissement +++ sur capacités attentionnelles disponibles
 - Pas de temps de loisirs, de « rien » : retentissement +++ sur qualité de vie
- **Comment le prendre en compte ?**
 - Documents donnés (clés USB, photocopie, AESH...) et/ ou lus
 - Moins d'exercices, dictées ou lectures, devoirs, ou ... réduits
 - Attention au temps supplémentaire lors des contrôles : entraînement ? Fatigue ?

II- Les doubles-tâches

Une cause méconnue

- D'échec scolaire diffus s'installant à bas bruit
- De découragement et démotivation
- De mésestime de soi

La lenteur chronique

français

le 5/20

Que s'est-il passé ? La matière du contrôle n'est pas traitée.

Problème de gestion du temps ?

C'est vraiment dommage car il y a de bonnes choses dans ce qui a été fait !

1 Le narrateur est Jim ~~not~~ Hawkins. Le récit est même à la 1^{ère} personne du singulier. → justification ?

a des temps verbaux dominants sont le passé simple et l'imparfait.

~~par les~~ passé simple

→ verbaux employés à la lignes 5 à 62 est le passé : tu étais il/elle etc...

C'est juste ~~ce~~. Pourquoi l'ex 4 n'est-il pas fait ?

Clairme Bryan AS C'est un peu décevant ... Je pense 15/11/13

que tu peux mieux faire. Rensci notamment les emplois.

CONTRÔLE DE FRANÇAIS N°7

SÉQUENCE 1 - CONJUGAISON DE L'IMPARFAIT ET DU PASSÉ SIMPLE

II- Les doubles-tâches

Aucun enfant TND ne se plaint de « fatigue » : c'est à NOUS de l'évaluer...

La fatigabilité

- **Un handicap sévère, très sous-estimé :**
 - Aggrave la lenteur
 - Aggrave les erreurs et maladresses
 - Aggrave l'impression de « dys-attention » (TDAH) ou d'absence de motivation ou d'efforts
- **Comment la prendre en compte ?**
 - **La repérer**, en prendre VRAIMENT conscience
 - **Limiter** certaines activités, certains exercices, certains apprentissages : négocier des dispenses, temporaires ou définitives,
 - **Aménager l'emploi du temps**
 - Pas plus de 2 rééducations par semaine (exception : 3 si temporaire ou dysphasie) ou : « **quand le mieux est l'ennemi du bien** » ...

La fatigue est une cause méconnue de démobilisation et d'échec scolaire. Un enfant épuisé n'apprend pas, ou mal ...

PLAN

Introduction : les troubles dys, c'est quoi, exactement ?

I - Distinguer fragilité vs trouble : **la RAI**

II- **Les doubles-taches** : le sur-handicap sévère et masqué

- Conclusion



Les bonnes questions pour tout DYS...

1- Quels sont ses points forts ?

→ ils sont son avenir

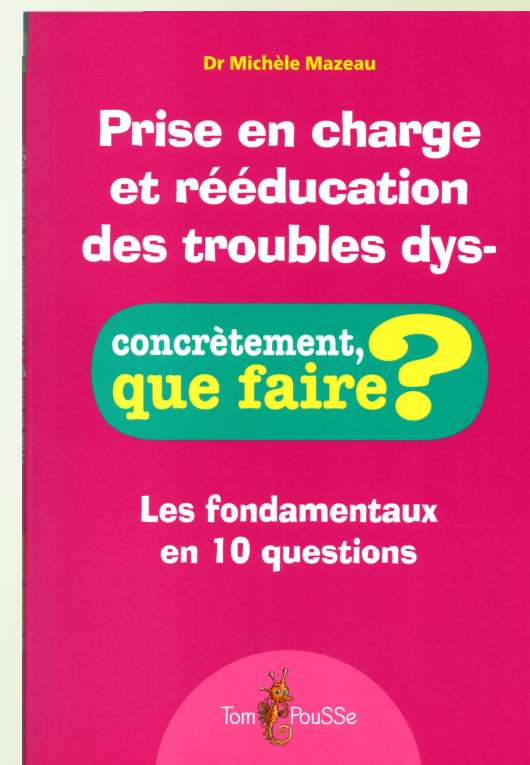
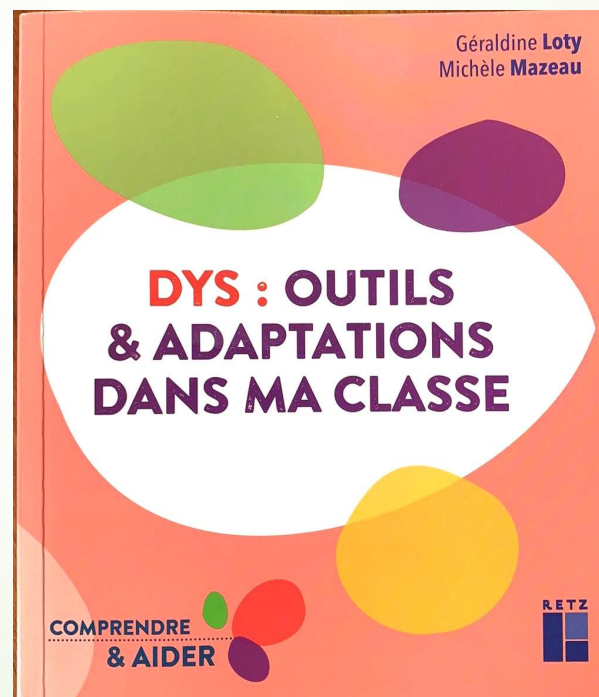
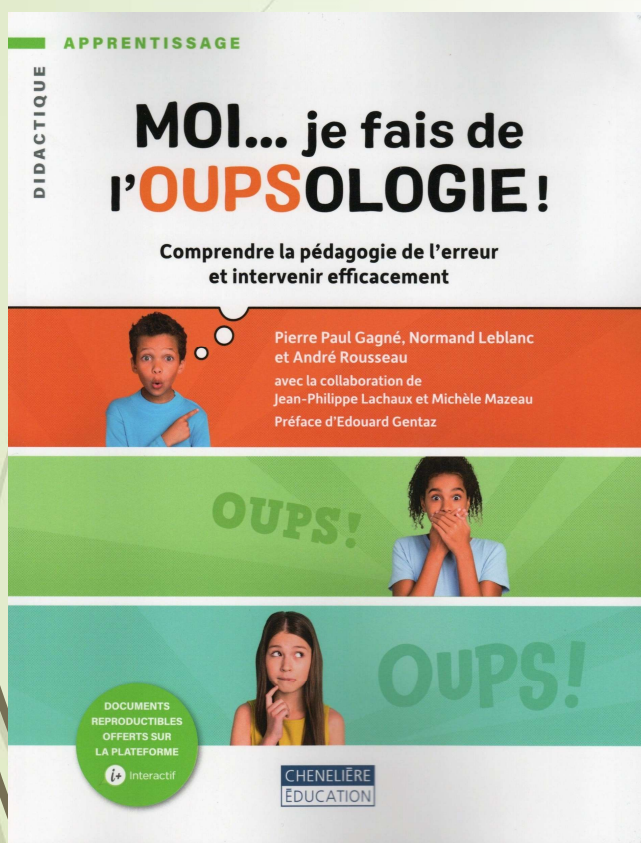
2- Comment les utiliser et les valoriser plus souvent, dans tous les apprentissages ou presque ?

3- Comment le libérer des tâches qui requièrent le trouble dys : adaptations, compensations, aménagements ...

4- Comment faire accepter ces différenciations par les autres élèves de la classe, par ses parents, par l'enfant lui-même ?



Micro-bibliographie





MERCI de votre attention

Et maintenant

